



KONGRESI
RINOR
KOMBËTAR

FRIEDRICH
EBERT
STIFTUNG



Lezhë

PLANI LOKAL I VEPRIMIT PËR RININË 2020-2023

- Lezhë -

Planet
Lokale të
Veprimit

Jeta Qytetin Tënd





Jeta Qytetin Tënd

Përmbajtja

I. QËLLIMI DHE METODOLOGJIA

1.1 Qëllimi	06
1.2 Metodologjia	07
1.3 Parimet Udhëheqëse	09

II. BASHKËRENDIMI ME POLITIKAT VENDORE, KOMBËTARE DHE EUROPIANE 10

III. ANALIZA E SITUATËS AKTUALE DHE PLANIFIKIMI 12

IV. ANALIZA SWOT 19

V. MONITORIMI DHE VLERËSIMI 20



**PËR REALIZIMIN E KËTIJ
PLANI LOKAL VEPRIMI PUNUAN:**

Koordinator Lokal dhe Hartues:

Majlinda Toma

Grupi Rinor Plantastik, Lezhë.

Pikë kontakti Bashkia:

Elson Frroku

Drejtor i Arsimit dhe Rinisë, Lezhë.

Mimoza Shtjefni

Drejtoreshë e Sporteve, Bashkia Lezhë.

Renaldo Xhanaj

Drejtor i Turizmit dhe Kulturës, Bashkia Lezhë.

**Koordinimi në nivel kombëtar dhe asistimi në
hartim:**

Sekretariati i Kongresit Rinor Kombëtar:

Dafina Peci,

Drejtoreshë Ekzekutive.

Korrektim dhe Kurim:

Shila Parllaku,

Oficere Komunikimi

Falenderime

Plani Lokal i Veprimit për Rininë u bë i mundur falë mbështetjes së plotë të Fondacionit Friedrich Ebert, i cili mbështet zhvillimin e politikave rinore në nivel vendor dhe qendror, në bashkëpunim me Kongresin Rinor Kombëtar.

Puna e zhvilluar në nivel kombëtar për planet e veprimit 2020-2023 në 12 Bashki ka pasur synim nxitjen e dialogut të strukturuar rini-institucione, në bazë të një metodologjie dhe rrugëtimit të njehsuar, në bashkëpunim të ngushtë me organizatat aktive të Kongresit Rinor Kombëtar dhe me gjerë, të rinj nga shkollat e mesme dhe universitetet, si dhe me mbështetjen e madhe dhe angazhimin sistematik të Bashkive.

Këto plane do shërbejnë si një bazë orientuese politikash dhe veprimtarie të dedikuar për sektorin e rinisë, në përputhje të plotë me perceptimet dhe vizionin që të rinjtë dhe institucionet kanë mbi perspektivën lokale.

Një falenderim shkon për të gjithë ata që u bënë pjesë dhe kontribut në këtë rrugëtim!!

PËRMBLEDHJE EKZEKUTIVE

Bashkia Lezhë me mbështetjen e Fondacionit Friedrich Ebert në bashkëpunim me Kongresi Rinor Kombëtar ka hartuar Planit Lokal të Veprimit për Rininë, dhe nëpërmjet këtij dokumenti prezanton përpjekjen e saj më serioze për të ndërhyrë thellë e në mënyrë gjithëpërfshirëse për transformimin e realitetit ku jetojnë, studiojnë dhe ëndërrojnë të rinjtë e qytetit.

Vizioni ynë për vitet e ardhshme projekton krijimin e kushteve dhe një mjedisi të sigurt social, shëndetësor dhe politik, për një rini aktive dhe të barabartë në të gjitha fushat e jetës dhe me status të konsoliduar për të ardhmen e tyre. Prioritetet do të jetë përmirësimi i vazhdueshëm i cilësisë së jetës së të rinjve dhe forcimi i statusit të tyre, përmes zhvillimit të më shumë mundësive në edukim, punësim, shëndetësi, kulturë dhe rritjen e pjesëmarrjes së plotë të të rinjve në shoqëri dhe vendimarrje.

Gjashtë shtyllat kryesore mbi të cilat bazohet SVR janë pjesë integrale e

“Strategjisë Europiane për të Rinjtë 2019-2027” dhe në koordinim të plotë me të gjithë dokumentat strategjike në nivel qendror dhe vendor. Në evindentimin e këtyre shtyllave rol të rëndësishëm patën analiza e situatës aktuale dhe analiza SWOT e të gjithë fushave që janë kompetencë e Bashkisë. Potencialet dhe problematikat e evidentuara janë ndërthurur dhe kombinuar duke fomular këto objektiva:

Arsimi cilësor dhe gjithëpërfshirës adreson mangësitë fizike dhe materiale, si edhe vështirësinë e aksesit në institucione edukuese, për shkak të aftësive, përkatësisë në një grup vulnerabël apo të marginalizuar etj. Ky prioritet përmbledh dhe adreson të gjitha nivelet e arsimit në territorin e Bashkisë Lezhë. Objektivat dhe masat për këtë prioritet janë ndërtuar duke marrë në konsideratë mundësitë ekzistuese për zgjidhjen e këtyre problematikave dhe, njëkohësisht, duke parashtruar masa që mund të ndërmerren drejt zgjidhjes.

Punësimi dhe sipërmarrja rinore përfshin dhe adreson papunësinë e të rinjve (duke përfshirë sidomos angazhimet sezonale ose studentore), efektshmërinë dhe zbatueshmërinë e politikave që janë në fuqi, vetëpërfshirjen e të rinjve dhe palëve të treta në organizata të shoqërisë civile, organizata ndërkombëtare e më tej.

Pjesëmarrja dhe përfaqësimi rinor në politikë dhe vendimmarrje merret drejtpërdrejtë me përfaqësimin e të rinjve për të marrë pjesë në Këshillin Bashkiak si organ përfaqësues i Bashkisë, me mundësitë dhe motivimet e të rinjve dhe të rejave për të marrë pjesë drejtpërdrejtë në politikëbërje dhe vendimmarrje në Bashkinë Lezhë. Në këtë kontekst, për të arritur në konkretizimin e masave të sugjeruara, janë analizuar nisma të mëparshme dhe efektshmëria e tyre, si edhe janë marrë në konsideratë nisma ekzistuese.

Art, sport, kulture dhe mjedisi përfshin dhe adreson kohën e lirë, nevojën argëtim dhe promovimin e të rinjve virtuozë dhe të talentuar adreson cilësinë e jetës së shëndetshme dhe një qytet me ajër të pastër, nxitjen dhe zhvillimin e turizmit. Masat janë orientuar drejt krijimit të hapësirave, aktiviteteve, programeve, mundësive kulturore, hapësirave për të

ushtruar sportin, për të bërë art dhe aktivitete të tjera krijuese dhe argëtuese.

Mbështetja e organizatave dhe nismave rinore në qytetin e Lezhës parashikon jo vetëm një përqasje mbështetëse nga ana e Bashkisë Lezhë, por edhe një ndërveprim aktiv, në mënyrë që të ketë sa më shumë nisma cilësore nga ana e të rinjve. Për këtë, prioritetet dhe masat janë orientuar drejt mundësive financiare dhe aktiviteteve konkrete që ndihmojnë organizatat grupimet dhe nismat rinore, në mënyrë që të funksionojnë si duhet dhe të kenë qëndrueshmëri.

Çështjet sociale, shëndetësore dhe shërbimet publike për të rinjtë përfshijnë një gamë të gjerë shërbimesh dhe lehtësirash që të rinjtë përfitojnë për shkak të grupmohës në të cilën ata bëjnë pjesë. Realizimi i këtyre shërbimeve dhe përfitimi që do të kenë të rinjtë, do të sillte përmirësimin e gjendjes dhe mirëqënies së tyre në qytet dhe, për rrjedhojë, mirëfunksionimin e tyre efektiv si qytetarë të kësaj Bashkie.

1.1 QËLLIMI

Dinamikat qeverisëse në Shqipëri po orientohen gjithnjë e më shumë drejt hartimit dhe zbatimit të politikave në nivel vendor, kjo në vazhden e decentralizimit të pushtetit qëndror dhe mbështetjes së autonomisë së Njësive të Qeverisjes Vendore (NjQV) për përmbushjen e funksioneve të përcaktuara me ligj. Politikat dhe dokumentat strategjike sektoriale janë instrumenta të nevojshëm për të udhëhequr sektorë të veçantë, në përputhje të plotë me funksionet dhe kuadrin ligjor.

Qëllimi i këtij Plani Veprimi është hartimi i një platforme strategjike dhe gjithëpërfshirëse që do të nxisë zhvillimin e një rinie të kulturuar dhe të shëndetshme, që mund të luajë një rol aktiv në demokratizimin dhe zhvillimin ekonomik vendor. Në veçanti, pjesëmarrja e rinisë në jetën publike dhe forcimi i statusit socioekonomik të saj përbëjnë një domosdoshmëri për arritjen e standardeve europiane dhe një ekonomie tregu të aftë për t'u përballur me sfidat e globalizimit.

Plani Lokal i Veprimit frymëzohet nga vizioni european mbi angazhimin qytetar, forcimin ekonomik, mbrojtjen sociale dhe zhvillimin kulturor të të rinjve në Bashkinë Lezhë. Përparësitë e angazhimit strategjik synojnë

shfrytëzimin optimal të burimeve në dispozicion dhe një bashkërendim të punës jo vetëm ndërmjet strukturave të Bashkisë Lezhë që kontribuojnë në zhvillimin e rinisë, por edhe bashkërendimin e punës së institucioneve në të gjitha nivelet e qeverisjes. Në fokus do të jetë dhe krijimi i sinergjive nëpërmjet bashkëpunimit me shoqërinë civile, organizatave ndërkombëtare dhe bizneseve.

Strategjia synon që të nxisë aktivizmin rinor dhe rritjen e kapaciteteve për të rinjtë në mënyrë që ata të kenë më shumë mundësi dhe hapësira në të ardhmen. Bazuar gjithashtu në qëllimin dhe objektivat e "Strategjisë Europiane për të Rinjtë 2019-2027", strategjia vendore për të rinjtë synon që të bashkojë të rinjtë për ndërtimin e një qyteti pa barriera, duke e kthyer kështu qytetin në një hapësirë të dedikuar për brezat e rinj.

Planet
Lokale të
Veprimit
Jeta Qytetin Tënd 

1.2 METODOLOGJIA

Studimi është realizuar në nivel kombëtar dhe shtrirë në 12 Bashki në fokus, ku 10 prej tyre janë bashki qender qarku. Ai është konceptuar të realizohet në disa faza, të përcaktuara dhe detajuara në vijim. Realizues dhe Zbatues të studimit do të jenë KRK dhe rrjeti i organizatave nëpërmjet koordinimit dhe punës në terren nga 12 koordinatorët lokal.

Për çdo Bashki, do të jetë 1 koordinator lokal në bashkëpunim me subjektet pjesë e rrjetit të KRK, e cila është përgjegjëse për realizimin në terren të studimit dhe për përfshirjen e gjetjeve nga studimi në Planet Lokale të veprimit sipas secilës Bashki përkatësisht. Theksojmë se studimi është realizuar në të gjithë territorin në mbulim të Bashkisë respektive, pra duke konsideruar edhe ish-komunat, sot njësitë Administrative.

Studimi është i ndarë në këto faza:

1. Faza e parë është krijimi i backgroundit të Research Topic (Nevoja e hartimit të planeve lokale të veprimit për rininë). Kjo fazë përfshin:
 - Hulumtimi në literaturën (Praktikat në Rajon dhe Rregullimet Ligjore përkatëse)
 - Përcaktimi i metodologjisë së kërkimit
 - Përcaktimi i kuadrit teorik (Legjitimimi

i kërkimit) dhe karakteri aplikativ i tij (përse na duhet? Dhe çfarë na sjell?)

2. Faza e dytë është mbledhja e të dhënave cilësore: të tipit të raporteve; të dhënave të publikuara për situatën e të rinjve në nivel vendor për 6 fushat e përcaktuara. Kjo fazë përfshin:

- Evidentimi i të gjitha problematikave që lidhen me informacionin/informimin e të rinjve për hapësirat/mundësitë reale të përfshirjes dhe angazhimit të tyre në 6 fushat prioritare të përcaktuara.

- Evidentimi i raportit buxhet i parashikuar-buxhet i shpenzuar për aktivitete dhe zbatimin e politikave rinore (Ballafaqimi i kërkesave/nevojave të Ri (e)-Pushtet Vendor).

- Përcaktimi i nevojave dhe prioriteteve komunitare e lokale sipas secilës fushë që Plani Lokal i Veprimit mendohet të përfshijë.

- Kapacitetet e pushtetit lokal dhe për përmbushjen e kërkesë-nevojave komunitare për të rinjtë.

3. Faza e tretë ka të bëjë me skicimin e Research Design-it nga secila Organizatë për secilën Bashki përkatësisht, sipas vendit ku ato operojnë:

- Formulimi i Hipotezës;
- Formulimi i Pyetjeve Kërkimore;
- Nxjerrja e Implikimeve;
- Nxjerrja e Indikatorëve/treguesve për Studimin.

4. Faza e katërt ka të bëjë me përcaktimin e të dhënave të tilla si:

- Lloji i kampionimit që do të përdoret/ si? Dhe ku? do të mblidhen të dhënat.

- Sa persona do të pyeten/madhësia e kampionimit në nivel kombëtar.

- Nga cilat grupmosha do të nis studimi.

- Sa persona do të pyeten për secilën bashki.

- Listimi i indikatorëve/përkthimi i tyre në pyetje.

- Cilat alternativa nxjerrin më në pah problemin kërkimor (Mangësitë e konstatuara në nivel lokal specifikisht, evidentimi i nevojave, identifikimi i prioriteteve sipas objektivave strategjike për planet lokale të veprimit).

Kjo fazë është e përbërë nga këto etapa:

- Skicimi i Kampionimit - kjo do të bëhet secifikisht për secilën Bashki në program.

- Hartimi i pyetësorit - bazuar në indikatorët për 6 fushat prioritare për të rinjtë.

- Pre-testimi i Pyetësorit - (sa i kuptueshëm dhe i realizueshëm është për t'u arritur). Evidentimi dhe reflektimi i ndryshimeve/draftimi

final i pyetësorit.

5. Faza e pestë ka konsistuar në realizimin në terren të procesit të anketimit (2400 pyetësorë gjithsej) dhe mbledhja e të dhënave sasiore. Kjo fazë u zhvillua në 2 muaj, ku puna në terren me pyetësorët zgjati një javë të plotë dhe u angazhuan në terren 12 koordinatorët lokal me ndihmesë nga vullnetarë dhe asistues sipas nevojës.

6. Faza e gjashtë është checkimi i pyetësorëve dhe hedhja e të dhënave. Krijimi i një baze të plotë të dhënash në excel.

7. Faza e shtatë është përpunimi statistikor (frekuenca dhe crosstabe) i të dhënave në SPSS sipas implikimeve të përcaktuara në fazën e tretë.

8. Faza e fundit është përpilimi i raportit me gjetjet, përfundimet, dhe rekomandimet përkatëse.

9. Hartimi i Planeve Lokale të Veprimit për secilën Bashki, bazuar në procesin e mësipërm.

PARIMET UDHËHEQËSE

Parimet të cilat kanë udhëhequr procesin e hartimit të PLR-së, janë edhe parimet mbi të cilat Bashkia e Lezhës synon të ndërtojë të ardhmen e qytetit me qytetarët. Më konkretisht këto parime konsistojnë në:

Zhvillimi i qëndrueshëm: Ky parim ka udhëhequr gjithë procesin e hartimit të SVR-së dhe udhëheq njëherazi gjithë strategjitë kryesore kombëtare, rajonale dhe vendore. Pra është e rëndësishme që shfrytëzimi i burimeve të bëhet në mënyrë sa më të balancuar dhe nëpërmjet një planifikimi të integruar për të arritur zhvillim ekonomik dhe social që garanton qëndrueshmëri në kohë dhe jetëgjatësi. Ky parim është thelbësor kur flitet për të ardhmen e rinisë, motorrit kryesor të shoqërisë shqiptare.

Subsidiariteti: Strategjia është hartuar duke pasur parasysh që ushtrimi i përgjegjësive publike duhet në mënyrë të përgjithshme, t'iu takojë më tepër autoriteteve të cilat janë më pranë qytetarëve ku dhe impakti është më i madh. Bashkia e Lezhës prej vitesh ka pasur në fokus të veçantë rininë nisur edhe nga fakti se zhvillimi dhe integrimi i të rinjve është cilësuar gjithmonë si guri i themelit të një shoqërie të fortë.

Bashkërendimi: Kjo strategji ka synuar të koordinohet me kuadrin strategjik të zhvillimit të Bashkisë Lezhë, duke ndjekur objektivat dhe parimet thelbësore të zhvillimit të përcaktuara në dokumentat strategjike vendore. Në të njëjtën

mënyrë, PLR është përpjekur të jetë në harmoni me interesat e shoqërisë civile dhe organizimeve rinore duke promovuar forma të ndryshme bashkëqeverisjeje apo bashkëpunimi për një zhvillim të qëndrueshëm. Përpjekjet e organizuara të të gjithë niveleve qeverisëse të mbështetura edhe nga organizatat rinore do të fuqizojnë rolin e të rinjve në të gjitha fushat.

Llogaridhënia dhe Transparenca: Qëllimet dhe objektivat strategjike, të përcaktuara në këtë strategji janë përkthyer në projekte dhe aktivitete specifike të matshme nëpërmjet treguesve të performancës, duke i bërë këto objektiva lehtësisht të matshme dhe të monitorueshme.

Gjithëpërfshirja: Strategjia ka patur në fokus kryesor filozofinë e gjithëpërfshirjes sociale duke u përpjekur në trajtimin e problematikave kryesore të çdo grupi social, me një vëmendje të lartë ndaj grupeve të marginalizuara të shoqërisë. Kjo nënkupton, krijimin e mundësive të barabarta për të gjithë të rinjtë e Bashkisë së Lezhës duke i ndihmuar ata në arritjen e mirëqënies së përbashkët.

Fleksibiliteti: Duke marrë në konsideratë reformat e shumta që Qeveria Shqiptare ka ndërmarrë gjatë pesë viteve të fundit dhe ndryshimet thelbësore që kanë prekur funksionet dhe kompetencat e NJQV-ve, strategjia është hartuar në mënyrë të tillë që të lejojë hapësirat e nevojshme për t'iu përshtatur kontekstit politik ende në ndryshim e sipër. Kjo do të thotë se objektivat strategjike dhe projektet janë hartuar duke marrë parasysh disa skenarë zhvillimi për të arritur përmbushjen më optimale të tyre përgjatë kësaj periudhe tranzicioni.

BASHKËRENDIMI ME POLITIKAT VENDORE, KOMBËTARE DHE EUROPIANE

Vizioni i këtij dokumenti orientues e strategjik për tre vitet e ardhshme kërkon vendosjen e rinisë në fokus të jetës aktive të qytetit nëpërmjet mbështetjes së partneritetit dhe nxitjes së bashkëpunimit me të rinjtë e vendeve europiane. Në mënyrë që të realizohet ky vizion afat-mesëm, është parësore që të bashkërendohet me planet kombëtare afat-mesme dhe afat-gjata dhe të ketë koordinim më efikas me organizatat rinore dhe aktorët e tjerë të përfshirë në këtë proces.

Mungesa për një kohë të gjatë e kuadrit ligjor për rininë ka bërë që përfshirja e të rinjve në jetën publike, vendimmarrje politike dhe shërbimet e dedikuara për rininë të jenë në vullnetin e titullarëve të institucioneve publike. Mungesa e kuadrit ligjor ka bërë që edhe bashkëpunimi jo vetëm ndërinstytucional, por ndërmjet rrjetit të shoqërisë civile dhe organizatave rinore të jetë i pastruktuar dhe nuk përfshin të gjitha aspektet ku përfshihet rinia. Prandaj gjatë procesit të hartimit të Planin Lokal të Veprimit të Rinisë 2020-2023 janë marrë në konsideratë objektivat e politikave dhe planeve kombëtare, rajonale dhe vendore për të krijuar një kuadër zhvillimor më koherent dhe të qëndrueshëm dhe sa më pranë standardeve të Bashkimit Europian (BE).

Në nivel ndërkombëtar:

>>> **Strategjia e BE-së për Rininë**, e cila advokon fuqishëm për “punën e të rinjve” një koncept holistik që shkon përtej punësimit dhe mbulon aspekte të ndryshme të zhvillimit personal të të rinjve. Siç është përcaktuar në Strategjinë e Rinisë të BE-së, ka të bëjë me “fuqizimin, emancipimin, përgjegjësinë dhe tolerancën...”.

>>> **Strategjia Europa 2020** ka qëllim nxjerrjen e 20 milion njerëzve nga varfëria, luftën ndaj përjashtimit social dhe forcimin e punësimit. Iniciativat kryesore nën këtë strategji janë Platforma kundër Varfërisë dhe Përfshirjes Sociale dhe Axtenda për Aftësi të reja dhe Vende pune.

>>> **Strategjia e Përfshirjes Sociale BE 2015-2020** është në thelb të Planit Kombëtar të Veprimit për Përfshirjen Sociale 2007-2016, e cila përcakton mekanizmat dhe strategjitë për përfshirje sociale gjatë ciklit të jetës së individëve si: fëmijët, individët në moshë pune, të moshuarit, personat me aftësi të kufizuara dhe komunitetet. Për më tepër, është mbështetur nga programi i Progresit, një instrument financiar që ka për qëllim zhvillimin e politikave në 5 fusha strategjike: punësimi, mbrojtja dhe përfshirja sociale, kushtet e punës, anti-diskriminimi dhe barazia gjinore.



Në nivel kombëtar:

>>> Programi i Qeverisë 2017-2021 Ky program në seksionin e rinisë, parashikon hartimin e politikave për përmirësimin e cilësisë së jetës, rritjen e pjesëmarrjes së të rinjve në jetën politike, programe dhe projekte për nxitjen e punësimit, krijimin e një kuadri ligjor të qartë për rininë ku përcaktohen qartë kompetencat e niveleve të ndryshme të qeverisjes lidhur me përgjegjësitë që kanë ndaj të rinjve, si dhe forcimin e rrjetit të bashkëpunimit ndërmjet aktorëve kombëtarë dhe ndërkombëtarë.

>>> Strategjia Kombëtare për Zhvillim dhe Integrim 2014-2020 (SKZHI) përcakton një qasje të integruar për zhvillimin socio-ekonomik të vendit po ashtu dhe për integrimin në BE. Impakti që kjo strategji kërkon është në 3 këndvështrime: së pari, një zhvillim ekonomik më i madh përmes rritjes së tregut të punës, forcimit të arsimit – duke përfshirë arsimin dhe trajnimin profesional, vullnetarizmin dhe minimizimin e ekonomisë informale. Së dyti, ka qëllim shndërrimin e rritjes ekonomike në mirëqenie sociale, përmes investimit në shërbime publike që ndihmojnë përfshirjen, kohezionin dhe cilësinë e jetës. Aksi i tretë i strategjisë bazohet në fuqizimin e qeverisjes, demokracinë dhe parametrat e ligjit të së drejtës.

>>> Strategjia për Punësim dhe Aftësi 2013-2020 ka qëllim ndërtimin e një fuqie punëtore më të arsimuar dhe të aftë sipas nevojave të tregut të punës. Politikat prioritare të identifikuar janë: a) forcimi i mundësive të punësimit përmes politikave efektive të tregut të punës, ku ofrimi i sa më shumë mundësive për të

rinjtë është një prioritet; b) ofrimi i arsimit dhe trajnimit profesional cilësor dhe trajnimit të të rinjve dhe të rriturve; c) nxitja e përfshirjes sociale dhe kohezionit territorial; dhe d) forcimi i qeverisjes së tregut të punës dhe sistemit të kualifikimeve.

>>> Strategjia e Mbrojtjes Sociale 2015-2020 – harton një plan për ndërtimin e një sistemi të mbrojtjes sociale ku individët fuqizohen dhe grupeve vulnerabël iu ofrohen oportunitete që i bëjnë ata më shumë autonomë shoqëruar kjo me mekanizmat parandalues dhe të ri-integrimit në shoqëri.

>>> Plani Kombëtar i Veprimit për Rininë 2015-2020 – Ky plan ka për qëllim hartimin e politikave të tërthorta për integrimin e plotë të të rinjve në skemën e shëndetësisë, arsimit, punës sociale dhe pjesëmarrjes politike me qëllim që ata të bëhen anëtarë aktiv të shoqërisë në të gjitha aspektet. Ky plan veprimi është bazuar në 6 objektiva strategjik si: Nxitja e të rinjve dhe pjesëmarrja e tyre në proceset demokratike/vendimmarrje; Nxitja e punësimit të të rinjve përmes politikave efektive të tregut të punës; Shëndetësia; Sporti dhe Mjedisi; Arsimi i të rinjve; Mbrojtja sociale; Kultura dhe Vullnetarizmi.

>>> Plan Kombëtar Veprimi 2010-2015 për Integrimin e Romëve dhe Egjiptianëve - Plani është bazuar në një qasje të plotë që targeton minoritetet me qëllim përfshirjen e tyre. Kështu, politikat variojnë nga shërbime bazike si shëndetësia, arsimi, punësimi dhe strehimi; në shërbime më të sofistikuara si mbrojtja e trashëgimisë kulturore.



MATRICA E BASHKËRENDIMIT ME DOKUMENTAT STRATEGJIKE NDËRKOMBËTARE, KOMBËTARE DHE VENDORE

DOKUMENTET STRATEGJIKE	OBJEKTIVAT E STRATEGJISË VENDORE PËR RININË				
	MBËSHTETJA SOCIALE DHE BARAZIA GJINORE	EDUKIMI JO FORMAL DHE REKREACIONI	MBËSHTETJA FINANCIARE DHE NXITJA E PUNËSIMIT	HAPËSIRAT DHE INFRASTRUKTURA	PERFAQËSIMI, PJESËMARRJA DHE
Strategjia e BE-së për Rininë					
Strategjia Europa 2020					
Strategjia e Përfshirjes Sociale BE 2015-2020					
Strategjia Kombëtare për Zhvillim dhe Integrim (SKZHI) 2015-2020					
Programi i qeverise 2017 – 2021					
Pakti për universitetet					
Strategjia Kombëtare për Punësim dhe Aftësi 2014 - 2020					
Strategjia e Mbrojtjes Sociale 2015 – 2020					
Plani Kombëtar i Veprimit për Rininë 2015 - 2020					
Plani Kombëtar Veprimi për Integrimin e Romëve dhe Egjiptianë					
Ligji mbi “Barazinë gjinore në shoqëri”					
Plani Operacional I Zhvillimit Vendor Bashkia Lezhe					

III. ANALIZA E SITUATËS AKTUALE DHE PLANIFIKIMI

ARSIMI CILËSOR DHE GJITHËPËRFSHIRËS				
SITUATA AKTUALE	OBJEKTIVAT STRATEGJIK	INDIKATORË	AKTIVITETE	FINAN CIM
<p>Në territorin e Bashkisë Lezhë ekzistojnë 39 shkolla, 25 shkolla 9-vjeçare nga këto 7 janë në qytet, 14 shkolla të mesme, 2 gjimnaze, 11 shkolla të mesme të bashkuara, 1 shkollë profesionale dhe 1 konvikt të cilat administrohen nga Drejtoria e Arsimit. Numri relativ i nxënësve që përfitojnë nga ky shërbim është 9700.</p> <ul style="list-style-type: none"> Në qytetin e Lezhës funksionojnë 10 shkolla, 7 shkolla 9-vjeçare, 2 gjimnaze, 1 profesionale dhe 1 konvikt në qytet. Në Njësinë Administrative Balldre funksionojnë 4 shkolla me 714 nxënës, 371 vajza. Në Njësinë Administrative Blinisht funksionojnë 2 shkolla me 291 nxënës, 147 vajza. Në Njësinë Administrative Dajc funksionojnë 3 shkolla me 377 nxënës, 171 vajza. Në Njësinë Administrartive Kallmet funksionojnë 3 shkolla me 270 nxënës, 119 vajza. Në Njësinë Administrative Kolsh funksionojnë 3 shkolla me 271 nxënës, 127 vajza. Në Njësinë Administrative Shengjin funksionojnë 3 shkolla me 757 nxënës, 365 vajza. Në Njesinë Administrative Ungrej funksionojnë 2 shkolla me 98 nxënës, 27 vajza. Në Njësinë Administrative Zejmen funksionojnë 5 shkolla me 861 nxënës, 392 vajza. <p>Për administrimin dhe funksionimin e shkollave Bashkia Lezhë ka realizuar skemën e mbështetjes financiare për shërbimet e mirëmbajtjes:</p> <ul style="list-style-type: none"> Materiale mbështetëse në shërbimin e nxënësve me konvikt Materiale mbështetëse kuzhine Furnizime me ushqime Materiale kancelarie Materiale të ndryshme mbështetëse Materiale hidraulike Materiale për pastrim për ambjentet 	<ol style="list-style-type: none"> Garantimi i shërbimeve cilësore infrastrukturore gjithëpërfshirëse për zhvillim të procesit mësimor edukativ në kushte të përshtatshme në territorin administrativ të Bashkisë Lezhë. Sigurimi i mjediseve dhe objekteve cilësore gjithëpërfshirëse për zhvillim të procesit mësimor edukativ. Nxitja, promovimi dhe hartimi i programeve të edukimit jo-formal dhe garantimi i hapësirave të sigurta rinore për zhvillimin e tyre. Dixhitalizimi i gjendjes fizike të të gjitha shkollave në territorin e Bashkisë Lezhë. Evidentimi i problemeve ne godinat e shkollave që kanë problem serioze dhe ndërhyrja për ti riparuar. Krijim i një bordi donatoresh/biznesmen për çdo njësi administrative. Të cilët të bashkërendojnë me Bashkinë për investime të ndryshme në ambjentet mësimore. Nisma të ndryshme sensibilizuese duke ndërhyrë në mënyrë operacionale për të 	<ol style="list-style-type: none"> 1.1 Shërbime të mbështetura financiarisht dhe infrastruktura gjithëpërfshirëse të restauruara. 1.2 Laboratore funksionale dhe të pajisura me teknologji moderne. 1.3 Biblioteka shkollore funksionale. 2.1 Mjedisë dhe objekte të sigurta; 2.2 Infrastruktura lehtësuese për të rinjtë me aftësi ndryshe; 3.1 Hapësira të sigurta rinore për zhvillim të programeve të edukimit jo-formal. 3.2 Programe dhe aktivitete të realizuara për promovimin e të rinjve të talentuara në art, kulturë dhe sporte. 3.3 Bashkëpunime për shkëmbime në Erasmus+. 3.4 Trajnime të ndryshme mbi 	<ol style="list-style-type: none"> 1.1 Përmirësim i infrastrukturave fizike dhe mbështetje financiare për shërbimet arsimore. 1.2 Përmirësim i kushteve në laboratorët shkencorë ekzistente dhe krijim i laboratorëve shkencorë në ato shkolla ku nuk ekzistojnë. 1.3 Përmirësim i kushteve nëpër biblioteka shkollore dhe furnizim me libra të rinj. 2.1 Përmirësimi kushteve të fushave sportive dhe palestrave ekzistente. 2.2 Përmirësim dhe përshtatje e infrastrukturave për të rinjtë me aftësi ndryshe. 3.1 Realizim i aktiviteteve që nxisin dhe promovojnë talentet e reja në fushën e artit dhe kulturës nëpër shkolla. 3.2 Realizim i aktiviteteve dhe programeve që synojnë ndërgjegjësimin e të rinjve për investim dhe përmirësim të komunitetit me qëllimin direkt që të ulët niveli i braktisjes së shkollës. 3.3 Krijimi i strategjisë për integrimin e të rinjve të komunitetit Rom në shkolla të ndryshme të qytetit. 	

dhe gatimit me gaz të lëngshëm • Shërbimi i ngrohjes dhe transportit me lëndë djegëse (naftë)

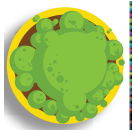
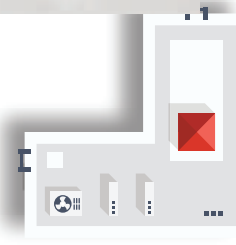
- Mirëmbajtjen e pajisjeve dhe orendive • Mirëmbajtje e mjeteve të transportit • Shërbimi energjisë elektrike • Shërbimi me ujë të pijshëm
- Shërbimi internetit • Shërbimi postar • Materiale të ndryshme mbështetëse (xham, bojra) • Materiale elektrike • Mirëmbajtjen e zakonshme të ndërtesave • Pajisje dhe orendi për arsimin
- Pajisje teknike operacionale • Pajisje elektronike
- Sigurimin e ndërtesave; • Shërbime për dizinfektim.

Sistemi i ngrohjes në shkollat e Bashkisë Lezhë është në nivel të mirë, është e nevojshme mirëmbajtja dhe përmirësimi nga lënda drusore në sisteme më të avancuara ekologjike.

Bashkia Lezhë zhvillon aktivitete të brendshme për promovimin e identitetit dhe vlerave lokale dhe kombëtare dhe gjithashtu nxit, mbështet dhe financoon aktivitetet kulturore, sportive dhe argëtuese për të rinjtë. Gjejmë për përmirësim nxitjen dhe krijimin e programeve të shkëmbimit në nivel kombëtar dhe ndërkombëtar nëpërmjet projekteve të ndryshme kombëtare dhe rajonale.

operacionale për të rregulluar ambientin rrethues të mësimit, të tipit pastrim, mbjellje, lysterje etj.

aftësimin profesional.



PUNËSIMI DHE SIPËRMARRJA RINORE

SITUATA AKTUALE	OBJEKTIVAT STRATEGJIK	INDIKATORË	AKTIVITETE	FINAN CIM
<p>Punësimi është një nga problematikat më kryesore që përballen të rinjtë jo vetëm në Lezhë por në të gjithë Shqipërinë.</p> <p>Bashkia Lezhë duke qenë që është vend edhe bregdetar edhe malor bën që gjatë sezonit veror të hapë më shumë mundësi për punësim, shkaku i nivelit të turizmit të lartë.</p> <p>Zhvillimi i turizmit malor dhe detar ka bërë që sipërmarrjet të zhvillohen si në cilësi ashtu edhe në krijimtari si p.sh, hostele të ndryshme tradicionale, hotele me oferta të ndryshme, kulinari tradicionale, guida turistike natyrore, kulturore, përpunimi produkteve tradicionale lokale.</p> <p>Bashkia Lezhë në portalin e saj ka krijuar platformën “Tregu i punës” në bashkëpunim me Shërbimin Kombëtar të Punësimit. Qëllimi i platformës “Tregu i Punës Lezhë” është nxitja e punësimit dhe rivitalizimi i tregut të punës nëpërmjet informimit dhe orientimit të qytetarëve drejt institucioneve shërbimofrues nga njëra anë, dhe lehtësisë së procesit të identifikimit dhe rekrutimit të punëmarrësve nga ana e punëdhënësve.</p> <p>Në Bashkin Lezhë është bërë traditë panairi i punës ku të rinjtë marrin pjesë dhe janë në kontakt direkt me punëdhënës me profile të ndryshme.</p> <p>Nga ana tjetër evidentohen probleme të përputhjes së kurrikulave mësimore profesionale të cilat janë në papërputhshmëri me tregun.</p> <p>Mungon fondi specifik për “Start-up” dhe gjithashtu mungon formim/orientim në idetë inovative të biznesit.</p> <p>Limit tjetër që është bërë i dukshëm në vitet e fundit janë edhe personat e kthyer nga emigrimi të cilët hasin vështirësi në integrimin e tregun e punës.</p>	<ol style="list-style-type: none"> 1. Ofrimi shërbimeve informuese mbi tregun e punës dhe mundësive të reja të punës në territorin e Bashkisë Lezhë. 2. Politika lehtësuese dhe mbështetëse për sipërmarrjet dhe sipërmarrësit e rinj; ngritja e mekanizmave për subvencionimin e të rinjve fermer. 3. Aftësim dhe orientim i të rinjve për tregun e punës. 4. Krijimin e mundësive të intership-eve në përputhje me legjislaturën për punësimin e të rinjve. 5. Ngritja e Qendrave të Formimit Profesional me profesione të reja. 6. Promovimi i artizaneve te rinj. 7. Thirrje per “start-up” ne fusha të ndryshme të ekonomisë, jo vetëm në inovacionin teknologjik. 	<ol style="list-style-type: none"> 1) Shërbime inovative të promovuara; 1000 të rinj të ndërgjegjësuar mbi politikën fiskale, legjislaturën për punësim dhe kodin e punës; krijimi i një portali rinor i përditësuar. 2) 5 “Start up” të mbështetura dhe 10 të rinj fermer të subvencionuar, të cilët përfitojnë nga lehtësirat administrative, këshillimi juridik, asistencë në sipërmarrje dhe inkubim pranë inkubatorit të biznesit. 3) Programe të edukimit jo formal, trajnime dhe orientime në tregun e punës. Mbi 100 të rinj të përfshirë dhe 20 të kthyer nga emigracioni. 4) 20 vullnetarë të rinj të krijojnë Zyrën e komunikimit për rininë e cila të jetë përgjegjëse për të njoftuar të rinjtë për çdo nismë. 5) Panairë tradicionale të herë pas hershme. 6) Konferenca me biznesmen të ndryshëm. 	<ol style="list-style-type: none"> 1.1. Ndërgjegjësimi i të rinjve mbi politikën fiskale, legjislaturën për punësim, Kodin e Punës. 1.2. Përmirësimi dhe përditësimi i platformës “Tregu i punës Lezhë”. 1.3. Realizimi i panairit të punës. 2.1 Krijimi i lehtësirave administrative, këshillim juridik, këshillim financiar dhe tatimor, marketing, inkubim pranë “Qendrës së Komunikimit për Rininë” etj. 2.2 Mbështetja e 3 “Start up” dhe subvencionimi i 5 të rinjve fermer. 3.1 Krijimi i programeve të ndryshme të edukimit-jo formal mbi punësimin në bashkëpunim me aktorë ndërkombëtarë përditësimin dhe krijimin e bizneseve innovative. 3.2 Trajnim e sipërmarrje të rinjve të kthyer nga emigracioni me qëllimin të integrimin në tregun e punës. 4.1 Intership 6 mujor, sipas legjislatrave në fuqi, pranë Bashkisë Lezhë. 5.1 Krijimi i Komisionit ndërinstitucional për hartimin e kurrikulave. 5.2 Përpunimin e kurrikulave aktuale të Formimit Profesional për të krijuar profesione që i përgjigjen nevojave të tregut të së ardhmes. 	

PJESËMARRJA DHE PËRFAQËSIMI RINOR NË POLITIKË DHE VENDIMMARRJE LOKALE

SITUATA AKTUALE	OBJEKTIVAT STRATEGJIK	INDIKATORË	AKTIVITETE	FINAN CIM
<p>Angazhimi i të rinjve në politikë në Bashkinë Lezhë është i konsiderueshëm duke u bazuar në kërkime të ndryshme të realizuara nga OJF të ndryshme kombëtare.</p> <p>Bashkia Lezhë ka vënë në dispozicion të gjitha mjetet e informimit të qytetarit dhe ndërgjegjësimit të tij në marrjen e informacionit.</p> <p>Të rinjtë e Bashkisë Lezhë shprehin në mënyrë të zbehur vullnetin për të qenë pjesë e proceseve të politikëbërjes dhe në vendimmarrjet lokale.</p> <p>Në Lezhë ekzistojnë forumet rinore të partive politike, por funksinimi i tyre është i mbyllur dhe realizojnë aktivitete ad-hoc, të cilat nuk kanë asnjë lloj impakti në përmirësimin e politikave rinore të qytetit.</p>	<ol style="list-style-type: none"> 1. Garantimi i pjesëmarrjes dhe përfaqësimit rinor në politikat lokale me anë të krijimit të Kongresit Rinor Lokal pranë Bashkisë Lezhë. 2. Fuqizimi i të rinjve me anë të edukimit jo-formal në pjesëmarrje dhe përfaqësim rinor në politikë dhe vendimmarrje lokale. 3. Ndërgjegjësimi dhe nxitja e rinisë për pjesëmarrje në votime. 4. Ndërgjegjësimi dhe nxitja e të rinjve për të njohur strukturat politikëbërëse dhe vendimmarrëse lokale dhe qendrore. 5. Krijimi i një mjedisi diskutimi konstruktiv rinor që ka debate etike me argumenta të qartë mbi politikëbërjen në nivel lokal. 	<ol style="list-style-type: none"> 1) Kongresi Rinor Lokal i ngritur me 30 të rinj nga mosha 16 -25 vjeç të anëtarësuar: 80% të rinj, 20% OJF rinore dhe për rininë. Rregullore e hartuar. 2) 30 të rinjë të përfshirë në “Bordin Rinor” 3) 200 të rinj të informuar mbi rëndësinë e votimit dhe pjesëmarrjes në politike; 10 shkolla të mesme të përfshira në takime informuese me drejtoritë e Bashkisë Lezhë dhe shërbimet e Qeverisë Qendrore. 	<ol style="list-style-type: none"> 1.1. Krijimi i Kongresit Rinor Lokal si entitet i pavarur, por në bashkëpunim me Bashkinë Lezhë, Këshillin Bashkiak, Qendra Rinore, Grupe informale, Shkollat e Mesme për hartim dhe monitorim të implementimit të politikave rinore. 1.2. Hartimi i rregullores së KRL. 2.1 Ngritja e nje Zyre komunikimi për Rininë, me qëllim edukim të rinisë në politikëbërje dhe në lidhshirë. 2.2 Informimi për rëndësinë e votimit dhe pjesëmarrjes në politikë; njohja me procedurat e votimit; njohja me legjislacionin mbi zgjedhjet; trajnimi i të rinjve në monitorim dhe vëzhgim. 3.1 Realizimi i takimeve me nxënës në Drejtori të ndryshme të Bashkisë Lezhë me qëllim shkëmbim informacioni dhe ideve inovative. 3.2 Takim i të rinjve me strukturat e shërbimeve të Qeverisë Qendrore dhe shkëmbimin e informacioneve dhe nevojave. 4.1 Konkurse debati midis të rinjve që kanë pasion politikën dhe të folurën në publik. 	

ARTI, SPORTI, KULTURA DHE MJEDISI

SITUATA AKTUALE	OBJEKTIVAT STRATEGJIK	INDIKATORE	AKTIVITETE	FINAN CIM
<p>Situata aktuale në Bashkinë Lezhë mbi Artin, Sportin, Kulturën dhe Mjedisin është në kushte të favorshme për promovimin e të rinjve dhe fuqizimin e tyre.</p> <p>Në Bashkinë Lezhë, aktualisht shfrytëzohen terrenet sportive të shkollave për realizimin e aktiviteteve të ndryshme sportive.</p> <p>Bashkia Lezhë organizon aktivitete për promovimin e të rinjve si nga ana sportive, po edhe ajo kulturore dhe artisitike.</p> <p>Nga ana tjetër Bashkia Lezhë në bashkëpunim me organizata të ndryshme i japin përparësi promovimit të turizmit malor si dhe detar duke i përfshirë edhe të rinjtë vullnetar.</p> <p>Bashkia Lezhë duhet që të ngrejë dhe të fuqizojë një qendër Rinore ku të punohet për edukimin jo formal të të rinjve, promovimin e tyre dhe zhvillimin e tyre në aftësitë që dëshirojnë.</p>	<p>1. Rehabilitimi dhe organizimi i terreneve sportive/rikreative e ekzistuese, ndërtimi i ambjentëve të reja hapësira kulturore dhe artistike.</p> <p>2. Promovim dhe mbështetje e të rinjve të talentuar në arte, sport dhe muzikë.</p> <p>3. Promovimin e vullnetarizmit ndër të rinjtë e Bashkisë Lezhë si një ndër pikat kyçe të zhvillimit të komunitetit.</p>	<p>1) 3 terrene sportive/rikreative të hapura në Bashkinë e Lezhës me asistencën e OJF;</p> <p>2) Numri i konkurseve kulturore, festivaleve kombëtare; Numri i aktiviteteve promovuese për të rinjtë e talentuar; Buxheti i vënë në dispozicion për të gjitha aktivitetet promovuese, konkurset kulturore.</p> <p>3) Numri i pjesëmarrësve, Numri i aktiviteteve të realizuara nga shkollat e mesme në "Ditën e Vullnetarizmit" Numri i të rinjve pjesëmarrës në ditët e sensibilizimit pranë Qendrave Komunitare "Qendra Multifunkionale", numri i të rinjve nëpër grupet vullnetare.</p>	<p>1.1. Organizimi dhe hapja për përdorim të terreneve sportive shkollore si dhe në ambjente të tjera në territorin e Bashkisë Lezhë me asistencën e organizatave.</p> <p>1.2. "Java, si e dua unë qytetin tim!" aktivitete të ndryshme sportive për të rinjtë e qytetit.</p> <p>1.3. Dragonboat lloj sporti që zhvillohet në lumin Drin.</p> <p>2.1 Realizimi i aktiviteteve dhe konkurseve për arte pamore, kampionateve sportive në mes shkollave të mesme dhe konkursin e shkrimtarëve të rinjë me qëllim nxitje të kreativitetit.</p> <p>2.2 Hartimi i 3 aktiviteteve nga të rinjtë mbi vlerat historike dhe kulturore të komunitetit të Lezhës sidomos në zonat rurale.</p> <p>2.3 Organizimi i kampeve verore gjithëpërfshirëse.</p> <p>2.4 Organizimi i vizitave kulturore për të rinjtë e zonave rurale në institucionet kulturore të Bashkisë Lezhë.</p> <p>3.1 Realizimi i aktiviteteve sensibilizuese me nxënës të shkollave të mesme në Bashkinë Lezhë në "Ditën e Vullnetarizmit".</p> <p>3.2 Nxitje dhe sensibilizim në vullnetarizëm me të rinjtë e Bashkisë Lezhë pranë Qendrave Komunitare.</p> <p>3.3 Organizim i aktiviteteve vullnetare për lagje të ndryshme të Bashkisë Lezhë.</p>	

ÇËSH TJET SOCIALE, SHËNDETSORE DHE SHËRBIMET PUBLIKE

SITUATA AKTUALE	OBJEKTIVAT STRATEGJIK	INDIKATORË	AKTIVITETE	FINAN CIM
<p>Lezha sot është një nga qytetet në të cilin ndodhen e funksionojnë shumë institucione e qendra sociale në mbështetje të grupeve sociale në nevojë. Përveç qendrave e institucioneve publike dhe private, ka krijuar një klimë nxitëse e pozitive për krijimin e shërbimeve të shumta, të reja e alternative nga organizata jofitimprurëse vendase e të huaja, nga institucionet fetare dhe individë.</p> <p>Nevojat e mëdha të shkaktuara nga tranzicioni i tejzgjatur dhe “klima” humanitare e qytetarëve tanë kanë krijuar një rrjet mbështetjeje, shërbimesh e përkujdesi për grupet sociale më në rrezik.</p> <p>Në Lezhë është e ngritur Qendra komunitare Multifunkionale, në të cilën ofrojnë shërbime sociale si informim, orientim, këshillim, shërbim në familje, mbështetje psikosociale, etj, për familjet e rikthyera nga emigracioni, komuniteti rom por edhe shtesa të tjera vulnerable. Qendra “Shejta Mari” ofron shërbime komunitare për komunitetin Rom dhe Egjiptjan. Qendra “Venerini”. Qendra ditore për personat e pastrehë, të moshuarit, fëmijët dhe të rriturit me aftësi të kufizuara (veçanërisht mbi 21 vjeç), personat me probleme të shëndetit mendor etj.</p>	<ol style="list-style-type: none"> 1. Garantimi i marrjes së informacionit për mundësitë e ndryshme për rininë mbi ndërgjegjësimin në çështjet shëndetësore dhe shërbime publike nga Bashkia Lezhë. 2. Fuqizimi i Qendrës Rinore Publike. 3. Shërbime sociale për të rinjtë me aftësi ndryshe, orientim të ndryshëm seksual, si dhe për të rinjtë nga grupet e disavantazuar. 4. Aktivitete për parandalimin e problematikave për të rinjtë: ekstremizmi, bullizmi, semundjet seksualisht të transmetueshme, sëmundjet kronike, infektive, varësia ndaj drogave dhe alkoolit. 	<ol style="list-style-type: none"> 1) Materialet promovionale të printuara; numri i takimeve dhe pjesëmarrësve. 2) Plani Vjetor për qendrat përkatëse dhe organigrama së bashku me fushat e aktiviteteve; hapja e një Zyre komunikimi për rininë. Buxheti i venë në dispozicion për të gjitha Aktivitetet promovuese, Konkursset kulturore. 3) Numri i të rinjve që përfitojnë shërbime në Qendrat Komunitare dhe paket e shërbimeve të ofruara. 4) Tarifa të zbritura në Paketën Fiskale të Bashkisë Lezhë dhe të miratuara nga Këshilli Bashkiak Lezhë. 5) Koalicioni ndërinstitutional, drafti i strategjisë parandaluese dhe edukuese, numri i fushatave sensibilizuese. 	<ol style="list-style-type: none"> 1.1 Organizimi i takimeve, Fushatave të ndryshme informuese nga Bashkia Lezhë për çështjet shëndetësore, sociale, si dhe shërbimet publike; 2.1 Aktivitete promovionale nga drejtorja e Shëndetësisë sipas datave zyrtare. 2.2 Qendrat zhvillojnë aktivitetet e tyre ditore sipas planeve të parashikuara. 	

IV. ANALIZA SWOT

Analiza SWOT është një metodë planifikimi e strukturuar që përdoret gjerësisht për të evidentuar dhe vlerësuar Pikat e Forta (Strengths), Pikat e Dobëta (Weaknesses), Mundësitë (Opportunities) dhe Rreziqet/ Sfidat (Threats) të një projekti, çështjeje, territori, etj.

Gjatë hartimit të këtij Plani Veprimi, kjo metodë u përzgjedh si një instrument mjaft praktik dhe i dobishëm për të analizuar situatën ekzistuese, analizë mbi bazën e të cilës u hartuan qëllimet dhe objektivat strategjike. Pikat e dobëta dhe Pikat e forta evidentojnë çështje shqetësuese të të rinjve brenda territorit të Bashkisë Lezhë, të cilat mund të adresohen nëpërmjet politikave vendore, ndërsa Mundësitë dhe Sfidat i përkasin aspekteve të jashtme, kontrolli i të cilave mund të kërkojë bashkëpunim ndërvendor apo angazhim të qeverisë vendore e më gjerë

PIKAT E FORTA

- Përqendrimi më i lartë i të rinjve në Lezhë.
- Përqendrimi më i madh i institucioneve arsimore në Lezhë
- Përfshirja e të rinjve në programet e kujdesit social.
- Fushata ndërgjegjëse për të rinjtë në risk.
- Pjesëmarrja e të rinjve në veprimtari artistike, kulturore.
- Angazhimi i të rinjve në shërbime komunitare.
- Përkrahja e talenteve të reja.
- Qendra rinore, grupe informale.
- Aktivitete sportive, edukative.



S

PIKAT E DOBËTA

- Mungesë e Kuadrit Ligjor
- Bashkëpunimi ndërmjet rrjetit të shoqërisë civile dhe organizatave rinore është i pa strukturuar.
 - Nevoja për përmirësim i infrastrukturës arsimore (laboratorët).
 - Mungesa e informacionit në lidhje me sportin dhe kujdesin për shëndetin.
 - Mungesa e kurrikulave mësimore për nxitjen e aktivizmit rinor.
 - Mungesa e komunikimit mes të rinjve.



W

MUNDËSITË

- Trajnime për aftësitë në biznes për të rinjtë
- Mblëshetje me orientime profesionale dhe kualifikime
- Bashkëpunim me organizatat rinore
- Nxitja e vullnetarizmit
- Edukimi mjedisor
- Integrimi i të rinjve në komunitet
- Nxitja e punësimit për të rinjtë e komunitetit rom
- Projekte për të rinjtë drejt profesioneve
- Konkurse për talenet e ndryshme tek të rinjtë
- Interes i vazhdueshëm nga investitore
- Influenca e OJF-ve



O

KËRCËNIMET

- Buxhet i vogël
- Pjesëmarrje e vogël e të rinjve në vendimmarrje
- Mungesa e sistemit për sigurimin e mbrojtjes sociale të të rinjve
- Humbja e besimit nga procedurat burokratike



T

MONITORIMI DHE VLERËSIMI I SVR-së

Aktivitetet e monitorimit dhe vlerësimit janë një komponent thelbësor për të përmirësuar efektivitetin e vetëqeverisjes

vendore. Monitorimi dhe vlerësimi siguron informacion mbi zbatimin e objektivave dhe programeve, që i mundëson BL-ës të përfitojë nga sukseset dhe të mësojë nga eksperiencat e zbatimit. Sistemi i monitorimit dhe vlerësimit kërkon përpjekje të përkushtuara, ekspertizë, aftësi, vlerësim dhe menaxhim të mirë.

Ky proces konsiderohet si një nga më të rëndësishmit gjatë periudhës së zbatimit të një dokumenti strategjik, pasi shpesh devijimet nga përmbushja e objektivave të SVR 2019- 2023. Me qëllim që të sigurohet monitorim dhe raportim cilësor dhe i dobishëm, është e nevojshme që të përcaktohet si më poshtë vijon:

- Procesi i qartë i raportimit dhe i monitorimit me përgjegjësitë dhe kalendarin;
- Modelet dhe instrumentet që do të përdoren për monitorimin
- Kapaciteti i strukturave kryesore dhe pjesëmarrëse.

Procesi i qartë i monitorimit dhe raportimit është i nevojshëm për të informuar pjesëmarrësit për përgjegjësitë e tyre dhe për t'u mundësuar atyre që të përgatiten për të gjitha angazhimet duke u bazuar në një kalendar të përcaktuar më parë. Sistemi i monitorimit duhet të jetë i mirëorganizuar për të ndjekur të gjitha hallkat që të mbulohen të gjitha projektet dhe të përcaktohen dhe konfirmohen strukturat monitoruese.

Modelet dhe instrumentet janë të nevojshme për rrjetin e komunikimit mes strukturave dhe për të garantuar se paraqitja e informacionit është e pajtueshme dhe e lehtë për t'u konsoliduar. Udhëzimet se si të plotësohen modelet duhet të jenë të përgatitura në mënyrë të tillë që të jenë të lexueshme për të gjithë pjesëmarrësit. Përveç modeleve për elementë si objektivat do të jenë të nevojshme edhe sqarimet, sidomos në rastet kur vërehen vonesa apo mangësi për të detajuar elementët që sjellin devijime serioze. Informacioni i prodhuar përmes sistemeve të monitorimit dhe të raportimit mund të përdoret brenda BL-ës për të marrë vendime dhe jashtë saj për të siguruar transparencë për publikun e gjerë.

Kapaciteti i strukturave për të prodhuar informacion cilësor dhe për të konsoliduar informacionin është shumë i rëndësishëm. Duhet përpjekje dhe aftësi për të prodhuar informacion raportimi të mirë, të bazuar në analiza dhe të mbështetur nga prova. Praktika në sektorin publik tregon se shumë shpesh raportimi i informacionit fokusohet në veprimet e përditshme rutinore më shumë sesa në analizën e arritjeve. Kapaciteti mund të përmirësohet përmes udhëzimeve, trajnimit dhe praktikës.

Sistemi i monitorimit dhe i vlerësimit i propozuar përbëhet nga dy nivele:

I. Niveli i parë lidhet me monitorimin e projekteve duke ndjekur me vëmendje arritjen e indikatorëve të përcaktuar në këtë dokument. Ky proces do të realizohet nga strukturat përgjegjëse brenda dhe në varësi të BL-së. Raportet e monitorimit të këtyre strukturave do të dërgohen tek struktura përgjegjëse për vlerësimin dhe jetësimin e prioriteteve në BL. Periodiciteti i monitorimit është vendosur bazuar në specifikat që ka çdo projekt.

II. Niveli i dytë lidhet me vlerësimin e përmbushjes së objektivave dhe rezultateve të pritshme. Ky vlerësim do të realizohet çdo fund viti, ku nëpërmjet analizës së raporteve të monitorimit do të vlerësohet masa e përmbushjes së objektivave, krahasimi i masës së arritjeve me masën e parashikuar, si edhe në raste të veçanta do të propozohen edhe ndryshime në projekte, kohëzgjatje, afate, fonde etj.

Monitorimi i SVR-së është fazë shumë e rëndësishme dhe matësi më i mirë i suksesit në zbatueshmërinë e saj. Puna do të nisë bazuar në procedurat administrative për të siguruar raporte mbi zbatimin e projekteve të ndryshme. Pastaj, gradualisht do të përmirësojmë cilësinë e informacionit të krijuar gjatë procesit dhe përfundimisht ky informacion do të përdoret në sistemin e vendimmarrjes.

Bazuar në kalendarin e monitorimit të strategjisë çdo vit do të përgatiten vlerësimet e ecurisë së SVR-së dhe do të raportohet tek Kryetari lidhur me ecurinë e punës për përmbushjen e objektivave strategjike. Në varësi të ecurisë së punës mund të propozohen edhe rishikime të objektivave strategjike. Në varësi të specifikave që kanë monitorimi/raportimi i projekteve do të kryehet në periudha 3 – 6 mujore. Raportet do t'i dërgohen strukturës përgjegjëse sipas afateve të përcaktuara. Vëmendje të veçantë i është kushtuar indikatorëve si sinjalizues të ecurisë së punës.

